



[www.lanagrossa.de](http://www.lanagrossa.de)

# KURZMANTEL MIT SCHALKRAGEN MICIO

Modell 14 aus Filati Collezione 01

# KURZMANTEL MIT SCHALKRAGEN

## MICIO

### Modell 14 aus Filati Collezione 01



www.lanagrossa.de

**Größe** 36/38 (40/42 – 44/46)

Die Angaben für Größe 40/42 stehen in Klammern vor, für Größe 44/46 nach dem Gedankenstrich. Steht nur eine Angabe, so gilt sie für alle drei Größen.

**Material:** Lana Grossa-Qualität „**Micio**“ (60 % Schurwolle (Merino), 25 % Polyamid, 15 % (Baby) Kamelhaar, Lauflänge ca. 100 m/50 g): ca. **400 (450 – 500) g** Grün (**Fb. 10**); Stricknadeln Nr. 7 und 8.

**Kettenrand:** Die 1. M jeder R re str. Die letzte M jeder R wie zum Linksstr. abh., dabei den Faden vor der M weiterführen. **Hinweis:** Alle Ränder mit Kettenrand stricken!

**Glatt re:** Hin-R re, Rück-R li str.

**Halbpatentmuster [Ärmelstulpen]:**

Nach Strickschrift str. Die Zahlen li außen bezeichnen die Rück-R. Die Zahl re außen bezeichnet die Hin-R. In der Breite die R mit den M vor dem 1. Pfeil beginnen, den MS = 2 M zwischen den Pfeilen fortl. str., enden mit den M nach dem 2. Pfeil. In der Höhe die 1. – 3. R 1x str., dann die 2. und 3. R fortl. wdh. **Hinweis:** 1 M mit U gilt jeweils als 1 M!

**Betonte Abnahmen:** Am **R-Anfang** nach der 2. M 2 M re zus.-str. Am **R-Ende** vor den letzten 2 M 2 M überzogen zus.-str. [= 1 M wie zum Rechtsstr. abh., die folg. M re str. und die abgehobene M darüber ziehen]. Es wird jeweils 1 M abgenommen.

**Maschenproben:** 9,5 M und 16 R glatt re mit Nd. Nr. 8 = 10 x 10 cm; 8 M und

20 R Halbpatentmuster mit Nd. Nr. 7 = 10 x 10 cm.

**Rückenteil:** 54 (58 – 62) M mit Nd. Nr. 7 anschlagen. Dann mit Nd. Nr. 8 glatt re str. Beids. für die A-Linie in der 37. und 75. R ab Anschlag je 1 M betont abn. = 50 (54 – 58) M. Nach 67 cm = 108 R ab Anschlag beids. für die Armausschnitte 2 M abk., dann in der 2. R noch 1x 1 M abk. = 44 (48 – 52) M. Nun gerade weiterstr. In 20 (21 – 22) cm = 32 (34 – 36) R Armausschnitthöhe beids. für die Schulterschragungen 4 (6 – 6) M abk., dann in jeder 2. R noch 2x je 5 (5 – 6) M abk. **Gleichzeitig mit der 2. Schulterabnahme** für den runden Halsausschnitt die mittl. 10 M abk. und beide Seiten getrennt weiterstr. Am inneren Rand für die weitere Rundung in der 2. R noch 1x 3 M abk. Damit sind die M der einen Seite aufgebraucht. Die andere Seite gegengleich beenden.

**Linkes Vorderteil mit Schalkragen:**

20 (22 – 24) M mit Nd. Nr. 7 anschlagen. Dann mit Nd. Nr. 8 glatt re str. Am re Rand die Abnahmen für die A-Linie wie am Rückenteil ausführen. Bereits nach 30 cm = 48 R ab Anschlag am li Rand für den Schalkragen 16 M dazu anschlagen = 35 (37 – 39) M [1 Abnahme für die A-Linie ist bereits ausgeführt] und über alle M glatt re weiterarb. Den Armausschnitt am re Rand ebenfalls in gleicher Höhe wie am Rückenteil arb. = 31 (33 – 35) M. Nun gerade weiterstr. Die Schulter am re Rand in gleicher Höhe wie am Rückenteil schrägen = 17 M. Über diese 17 M den Schalkragen glatt re fortsetzen. Nach 8 cm = 12 R ab Schulterende die M abk.

**Rechtes Vorderteil mit Schalkragen:**

Gegengleich zum li Vorderteil mit Schalkragen str.

**Ärmel:** 25 (27 – 29) M mit Nd. Nr. 7 anschlagen. Für die Stulpe im Halbpatentmuster str., dabei mit 1 Rück-R wie gezeichnet beginnen. Hinweis: Das Halbpatentmuster wird bei gleicher M-Zahl automatisch breiter als glatt rechts! Nach 30 cm = 61 R ab Anschlag mit Nd. Nr. 8 glatt re weiterarb. Beids. für die Schragungen in der 9. R ab Ende der Stulpe 1 M zun., dann in jeder 10. R noch 3x je 1 M zun. = 33 (35 – 37) M. Nach 31 cm = 50 R ab Ende der Stulpe beids. für die Ärmelkugel 2 M abk., dann in jeder 2. R 2x je 1 M, in jeder 4. R 2x je 1 M und wieder in jeder 2. R 2x je 1 M und 2x je 2 M abk. In der folg. R die restl. 9 (11 – 13) M abk.

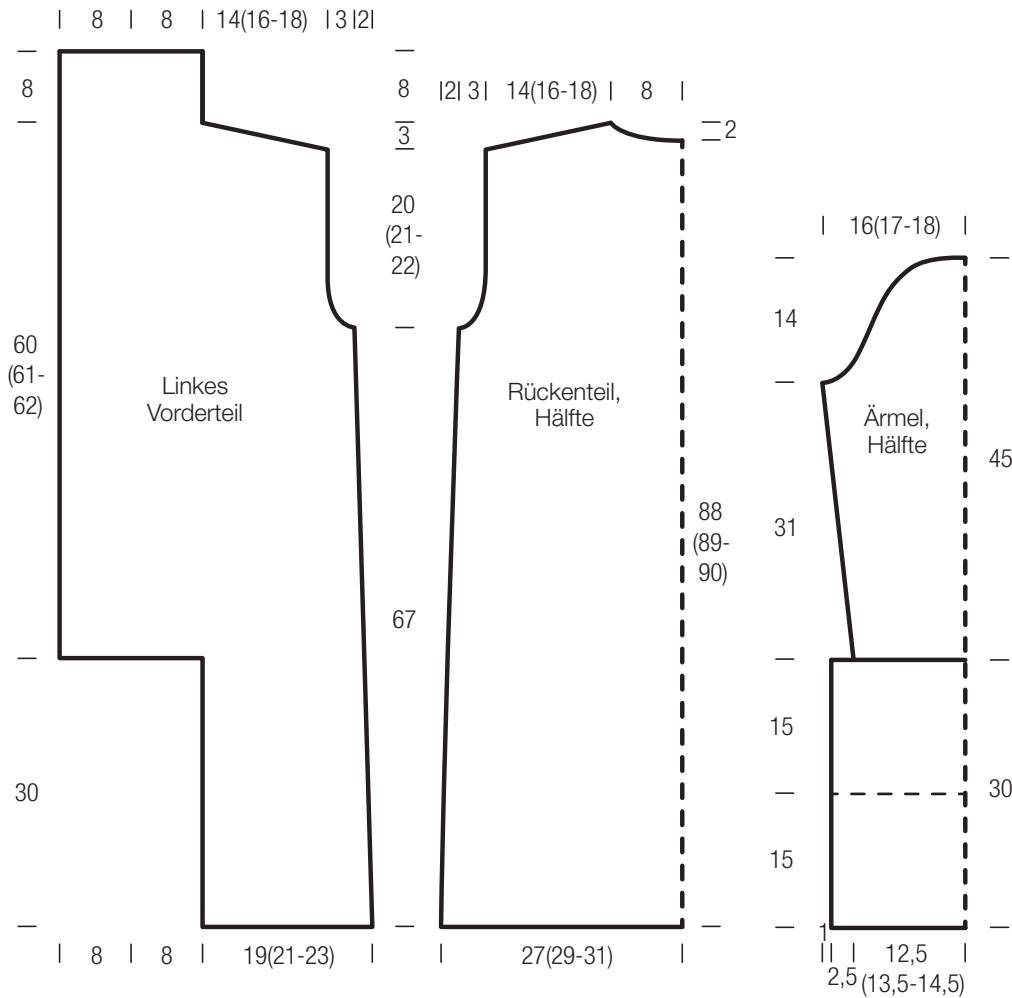
**Ausarbeiten:** Teile spannen, anfeuchten und trocknen lassen. Schulter, Seiten- und Ärmelnähte schließen, dabei die Ärmelnähte über die Hälfte der Stulpenhöhe auf der Außenseite, damit beim Umschlagen der Stulpen jeweils die Seite mit den „langen“ Patent-M außen liegt. Nun die Kragennaht [lt. Schnittschema obere Breitseite] so schließen, dass beim Umschlagen des Kragens die Naht auf der Unterseite liegt. Nun den inneren Kragenrand an den rückwärtigen Halsausschnitttrand nähen. Ärmel einsetzen.

# KURZMANTEL MIT SCHALKRAGEN MICIO

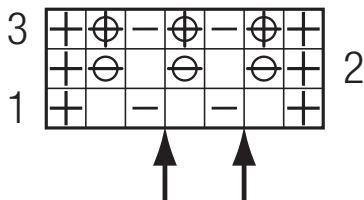
Modell 14 aus Filati Collezione 01



www.lanagrossa.de



## Strickschrift



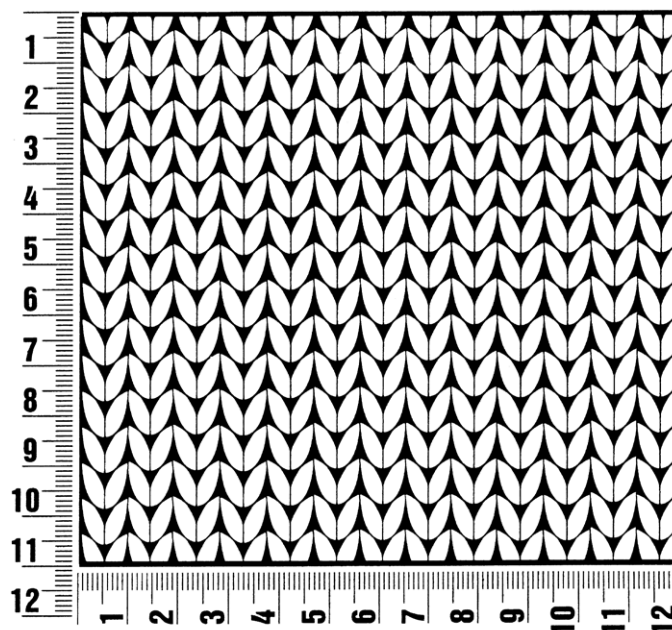
## Zeichenerklärung:

- ⊕ = Rand-M
- = 1 M re
- ⊖ = 1 M li
- ⊕ = 1 M mit 1 U li abh.
- ⊕ = M und U re zus.-str.

## Maschenprobe

Machen Sie eine Maschenprobe! Stricken Sie dafür ein 12 x 12 cm großes Stück im Muster Ihres ausgesuchten Modells. Danach zählen Sie Maschen und Reihen im Bereich 10 x 10 cm aus. Sind es weniger Maschen als in der Anleitung angegeben: Stricken Sie fester oder nehmen Sie dünnere Nadeln (1/2 bis ganze Nadelstärke). Haben Sie mehr Maschen gezählt: Versuchen Sie, lockerer zu stricken beziehungsweise nehmen Sie dickere Nadeln.

**Bitte beachten Sie:** Strickarbeiten fallen unterschiedlich aus. Daher sind die Maschenproben-Angaben auf den Bänderolen der Wolle nicht als verbindlich anzusehen. Außerdem werden diese immer auf der Basis glatt rechts erstellt. Für eine perfekte Arbeit ist daher die Maschenprobe im gewünschten Muster ein Muss. Damit Ihr Wunschmodell nicht nur schön aussieht, sondern auch passt!



## Abkürzungen

**M** = Masche

**R** = Reihe

**Rd** = Runde

**abn.** = abnehmen

**U** = Umschlag

**zun.** = zunehmen

**Fb.** = Farbe

**Nr.** = Nummer

**lt.** = laut

**fortl.** = fortlaufend

**bzw.** = beziehungsweise

**str.** = stricken

**arb.** = arbeiten

**abk.** = abketten

**beids.** = beidseitig

**wdh.** = wiederholen

**Kettm** = Kettmasche

**li** = links / linke

**Nd.** = Nadel

**zus.** = zusammen

**folg.** = folgende

**restl.** = restliche

**mittl.** = mittlere

**re** = rechts / rechte

**MS** = Mustersatz

**abh.** = abheben

### Impressum

**Herausgeber:** Lana Grossa GmbH, Gaimersheim, [www.lanagrossa.de](http://www.lanagrossa.de)

**Fotograf:** Herbert Dehn