

MODELL DES MONATS

aus Linea Pura 11



PULLI • CASHSETA

Größe 36/38 (40/42)

Die Angaben für Größe 40/42 stehen in Klammern. Steht nur eine Angabe, so gilt sie für beide Größen.

Material: Lana Grossa-Qualität „Cashseta“ (40 % Modal, 30 % Polyamid, 15 % Kaschmir, 15 % Seide, LL = ca. 100 m/50 g): ca. **450 (500) g** Graubeige (Fb. 6); Stricknadeln Nr. 8, 1 Wollhäkelnadel Nr. 6.

Glatt re: Hin-R re, Rück-R li str. In Rd nur re M str.

Betonte Abnahmen: Am R-Anfang nach der 3. M 2 M überzogen zus.-str. [= 1 M wie zum Rechtsstr. abh., die folg. M re str. und die abgehobene M darüber ziehen]. Am R-Ende vor den letzten 3 M 2 M re zus.-str. Es wird beids. je 1 M abgenommen.

Glatt re mit Zopfmuster A: Nach Strickschrift A auf S. 40 str. Die Zahlen li außen bezeichnen die Rück-R, re außen die Hin-R. In allen nicht gezeichneten Rück-R die M str., wie sie erscheinen. In der 2. – 14. R wie gezeichnet verkürzte R str., dabei jeweils am Ende der verkürzten R wenden und am Beginn der folg. R 1 U arb. Diesen in der nächsten [= längeren] R mit der folgenden M re zus.-str. bzw. li verschränkt zus.-str., damit kein Loch entsteht. In der 15. R wieder über alle M str., dabei noch den letzten U mit der folg. M li verschränkt zus.-str. In der Breite sind alle M gezeichnet. Ab der 86. R sind beidseitig die Armausschnitte eingezeichnet. In der Höhe die 1. – 123. R 1x str., dann die

122. und 123. R fortl. lt. folg. Anleitung wdh. Die genaue Stricktechnik wird in folg. Anleitung beschrieben.

Glatt re mit Zopfmuster B: Nach Strickschrift B auf S. 39 str. Die Zahlen haben die gleiche Bedeutung wie in Strickschrift A. In der Breite sind alle M gezeichnet. Ab der 72. R sind beidseitig die Armausschnitte eingezeichnet. In der Höhe die 1. – 101. R 1x str., dann die 100. und 101. R fortl. lt. folg. Anleitung wdh. Die genaue Stricktechnik wird in folg. Anleitung beschrieben.

Maschenprobe: 15,5 M und 22 R glatt re mit Nd. Nr. 8 = 10 x 10 cm.

Rückenteil: 80 (86) M mit Nd. Nr. 8 anschlagen. Glatt re mit Zopfmuster A str., dabei zwischen den Rand-M mit den M von Pfeil a bis b (c bis d) beginnen. Nach der 1. R = Rück-R zunächst für die Saumrundung verkürzte R wie beschrieben arb., dabei in der 2. R nur einschließlich bis zu den 2 li M nach dem Zopf str., dann mit 1 U wenden und in 3. R nur über die 20 mittl. M [= Zopfmuster-M] zurückstr. Anschließend in jeder Hin- und Rück-R 6x je 5 M (5x je 5 M und 1x 8 M) mehr abstr. So sind ab der 15. R wieder alle M in Arbeit = 80 (86) M. Nun vorerst gerade weiterarb. Die 1. Zopfverkreuzung in der 40. R ausführen. Nach 32 cm = 70 R ab Ende der Saumrundung bzw. nach der 85. R lt. Strickschrift A beids. für die Armausschnitte 3 M abk., dann in jeder 2. R noch 1x 2 M abk. und 3x je 1 M betont abn. = 64 (70) M. In der 102. R für den Schlitz die Arbeit in der Mitte teilen [siehe dicke Linie in der Strickschrift] und beide Seiten über je 32 (35) M bis zur 119. R getrennt weiterstr. Die M am Teilungsrand auch jeweils glatt re str. In der 120. R wieder über alle M im Zus.-hang weiterarb., dabei die letzten 8 M der 1. Hälfte über die ersten 8 M der 2. Hälfte legen, dann fortl. 8x je 1 M der vorderen Nd. mit 1 M der hinteren Nd. re zus.-str. = 56 (62) M. In 17 (18) cm = 38 (40) R Armausschnitthöhe für den runden Halsausschnitt die mittl. 20 M abk. und beide Seiten getrennt weiterstr. Am inneren Rand für die weitere Rundung in der 2. R noch 1x 4 M abk. In 2 cm = 4 R Halsausschnitthöhe die restl. 14 (17) Schulter-M abk. Die andere Seite gegengleich beenden.

Vorderteil: Zunächst 2 gegengleiche Teile ohne Saumrundung str. Mit dem li Teil beginnen. Dafür 40 (43) M mit Nd. Nr. 8 anschlagen. Glatt re mit Zopfmuster B und in der 1. Rück-R nach der Rand-M ab Pfeil b (d) bis zur dicken

Linie str. Dann entsprechend wie gezeichnet fortfahren. Nach der 31. R ab Anschlag die M stilllegen. Das re Teil so weit gegengleich str., also ab dicker Linie bis Pfeil a (c) + Rand-M beginnen. Ab der folg. Hin-R [= 32. R] über alle M im Zus.-hang folgerichtig weiterarb., dabei in der Mitte gleich die 1. Zopfverkreuzung ausführen = 80 (86) M. Nach 32 cm = 71 R ab Anschlag beids. die Abnahmen für die Armausschnitte wie am Rückenteil ausführen und bereits schon in der 74. R ab Anschlag für den Schlitz die Arbeit wie am Rückenteil in der Mitte teilen. Beide Seiten getrennt wie gezeichnet fortsetzen. Nach der 97. R ab Teilung wieder über beide Hälften im Zus.-hang weiterstr., dabei in der 98. R die letzten 8 M der 1. Hälfte und die ersten 8 M der 2. Hälfte wie am Rückenteil zus.-str. = 56 (62) M. In 13,5 (14,5) cm = 30 (32) R Armausschnitthöhe für den runden Halsausschnitt die mittl. 12 M abk. und beide Seiten getrennt weiterstr. Am inneren Rand für die weitere Rundung in jeder 2. R noch 1x 3 M, 1x 2 M abk. und 3x je 1 M betont abn. Die restl. 14 (17) Schulter-M in gleicher Höhe wie am Rückenteil abk. Die andere Seite gegengleich beenden.

Ärmel: 34 (37) M mit Nd. Nr. 8 anschlagen. Glatt re str., dabei mit 1 Rück-R li beginnen. Beids. für die Schrägungen nach 10 cm = in der 24. R ab Anschlag 1 M zun., dann in jeder 8. R 3x je 1 M und in jeder 6. R noch 5x je 1 M zun. = 52 (55) M. Nach 30 cm = 66 R ab 1. Zunahme beids. für die Ärmelkugel 3 M abk., dann in jeder 2. R 15x je 1 M betont abn. und 2x je 2 M abk. In der folg. R die restl. 8 (11) M abk.

Ausarbeiten: Teile spannen, anfeuchten und trocknen lassen. Nähte schließen. Mit der Häkelnd. Nr. 6 den Halsausschnitttrand mit 1 Rd Krebsm [= fe M von li nach re] umhäkeln. Ärmel einsetzen.



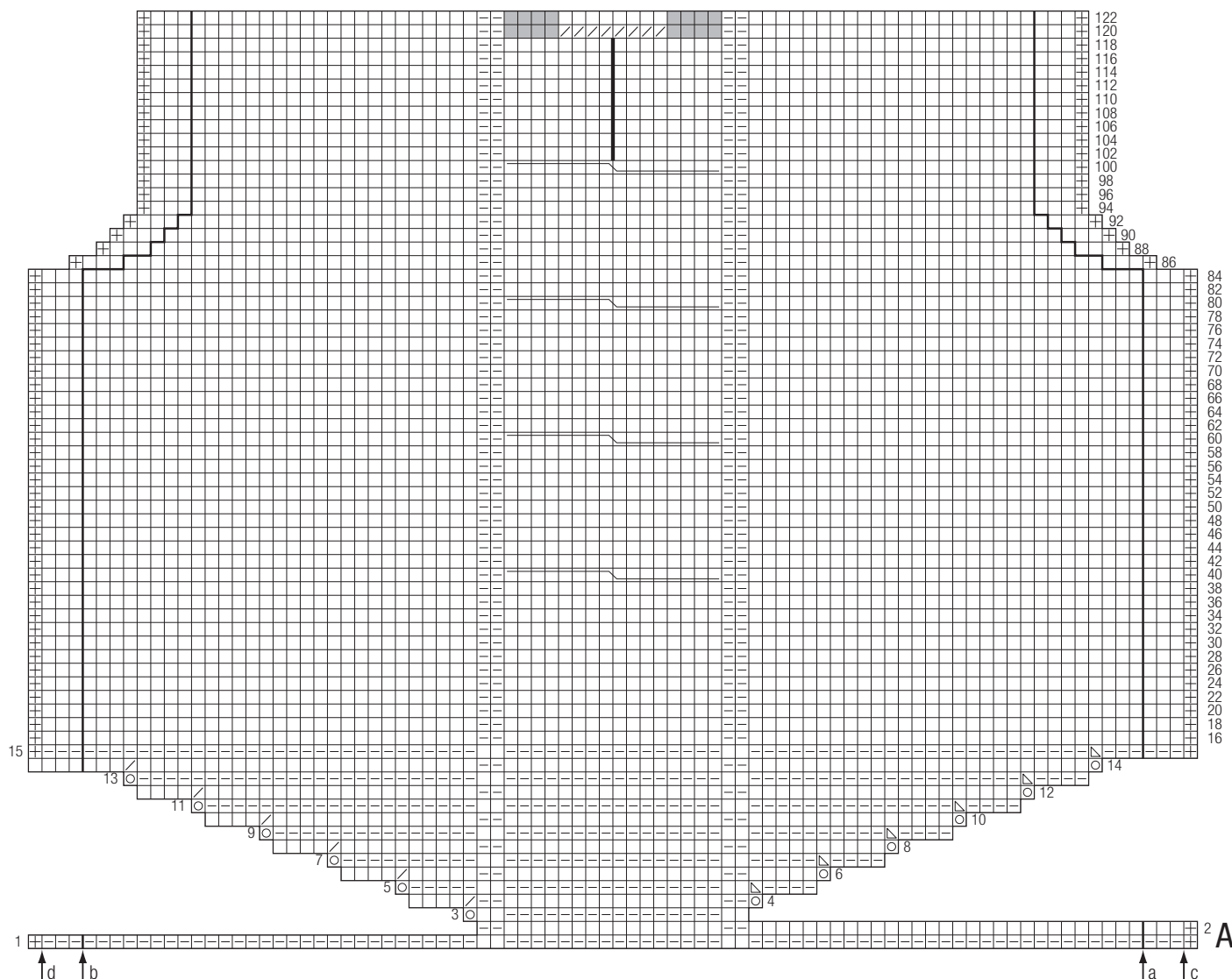
Mehr unter www.lanagrossa.de

MODELL DES MONATS

aus Linea Pura 11



Strickschrift A



Zeichenerklärung:

- ⊕ = Rand-M
- = 1 M re
- ▢ = 1 M li
- = 1 U
- ▧ = 2 M re zus.-str.
- ▨ = 2 M li verschränkt zus.-str.
- = keine M, dient nur der zeichnerischen Darstellung und wird beim Stricken einfach übergangen



= 16 M nach li verkreuzen: 8 M auf 1 Hilfsnd. vor die Arbeit legen, die folg. 8 M re str., dann die 8 M der Hilfsnd. re str.



MODELL DES MONATS

aus Linea Pura 11



Strickschrift B

