



www.lanagrossa.de

TOP · COLLINO
Modell 07 aus Filati Lino 02

Foto: Herbert Dehm

Größe 36-38, 40-42 und 44-46

Die Angaben für Größen 40-42 und 44-46 stehen in Klammern. Ist nur eine Angabe gemacht, gilt diese für alle Größen.

Material: Lana Grossa **Collino** (45 % Baumwolle, 25 % Leinen, 15 % Viskose, 15 % Polyester, Lauflänge 135 m/50 g) **200 (250 – 300) g** Leinen/Zimt/Schwarz (**Fb 5**); Stricknadeln Nr. 5 und 6, eine 40 cm lange Rundstricknadel Nr. 6, Häkelnadel Nr. 5.

Rippenmuster: 1 M re, 1 M li im Wechsel str.

Glatt re: Hinr re, Rückr li str.

Glatt li: Hinr li, Rückr re str.

Webmuster: In R, ungerade M-Zahl:

1. R = Hinr: * 1 M re, 1 M wie zum Linksstr. abheben (Faden vor der Arbeit), ab * stets wdh, 1 M re. **2. R = Rückr:** * 1 M wie zum Linksstr. abheben (Faden hinter der Arbeit), 1 M li, ab * stets wdh, 1 M wie zum Linksstr. abheben (Faden hinter der Arbeit). Die 1. und 2. R stets wdh. **In Rd, gerade M-Zahl:** **1. Rd:** * 1 M re, 1 M wie zum Linksstr. abheben (Faden vor der Arbeit), ab * stets wdh. **2. Rd:** * 1 M wie zum Linksstr. abheben (Faden vor der Arbeit), 1 M re, ab * stets wdh. Die 1. und 2. Rd stets wdh.

Doppelte Randm: **Hinr:** Die 1. M re str., die 2. M wie zum Linksstr. abheben (Faden hinter der Arbeit und fest anziehen); am Ende der R die vorletzte M wie zum Linksstr. abheben (Faden hinter der Arbeit und fest anziehen) und die letzte M

der R re str. **Rückr:** Die 1. M wie zum Linksstr. abheben (Faden vor der Arbeit und fest anziehen), die 2. M li str.; am Ende der R die vorletzte M li str. und die letzte M wie zum Linksstr. abheben (Faden vor der Arbeit und fest anziehen).

Betonte Zunahmen: Rechter Rand:

Doppelte Randmasche, 1 M glatt li, 7 M Webmuster, * 1 M li, 1 M re, ab * 2x arb., aus dem Querfaden 1 M re verschränkt heraus-str. **Linker Rand:** Aus dem Querfaden 1 M re verschränkt heraus-str., * 1 M re, 1 M li, ab * 2x arb., 7 M Webmuster, 1 M glatt li, doppelte Randmasche.

Betonte Abnahmen: Rechter Rand:

Doppelte Randmasche, 2 M li zusstr. **Linker Rand:** 2 M li zusstr., doppelte Randmasche.

Maschenproben: Glatt re mit Nadeln

Nr. 6: 15,5 M und 19 R = 10 x 10 cm; Webmuster mit Nadeln Nr. 6: 7 M und 32 R = 4 x 10 cm.

Rückenteil: 71 (77 – 83) M mit Nadel

Nr. 5 anschlagen und 1 Rückr im Rippenmuster str., dafür nach den doppelten Randm mit 1 M re, 1 M li beginnen und gegengleich enden. Dann mit Nadeln Nr. 6 weiterarb. und M wie folgt einteilen: Doppelte Randm, 1 M glatt li, 7 M Webmuster, * 1 M li, 1 M re, ab * 2x arb., 43 (49 – 55) M glatt re, ** 1 M re, 1 M li, ab ** 2x arb., 7 M Webmuster, 1 M glatt li, Randm. Für die Seitenschrägen in jeder 4. R 7x je 1 M beids. zun., dabei betonte Zunahmen arb. = 85 (91 – 97) M. In 11 cm Gesamthöhe M wie folgt

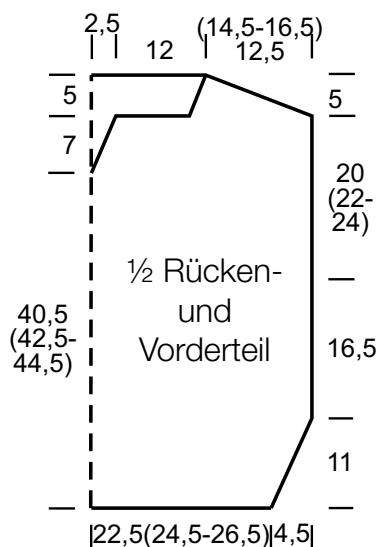
einteilen: Doppelte Randm, 1 M glatt li, 79 (85 – 91) M glatt re, 1 M glatt li, doppelte Randm. In 47,5 (49,5 – 51,5) cm Gesamthöhe für die Schulterschrägen 1x 4 (4 – 6) M und in jeder 2. R 4x je 4 M (1x 4 M und 3x je 5 M – 4x je 5 M) beids. abk. In 52,5 (54,5 – 56,5) cm Gesamthöhe restliche 45 M abk.

Vorderteil: Wie das Rückenteil str.,

jedoch für den Schlitz schon in 40,5 (42,5 – 44,5) cm Gesamthöhe nach der mittleren M die Arbeit teilen und beide Seiten getrennt beenden und zuerst die rechte Hälfte = 43 (46 – 49) M fertigstr, dabei am inneren Rand doppelte Randm arb. Für die Schlitzschräge am inneren Rand in jeder 2. R 2x je 1 M und in jeder 4. R 2x je 1 M abn., dabei betonte Abnahmen arb. In 47,5 (49,5 – 51,5) cm Gesamthöhe, **gleichzeitig** mit Beginn der Schulterschräge, für den Halsausschnitt am inneren Rand 1x 15 M und in jeder 2. R 4x je 1 M abk. Andere Seite gegengleich beenden, dabei am inneren Rand aus der mittleren M 1 M zun.

Fertigstellung: Teile laut Schnitt spannen, leicht anfeuchten und trocknen lassen.

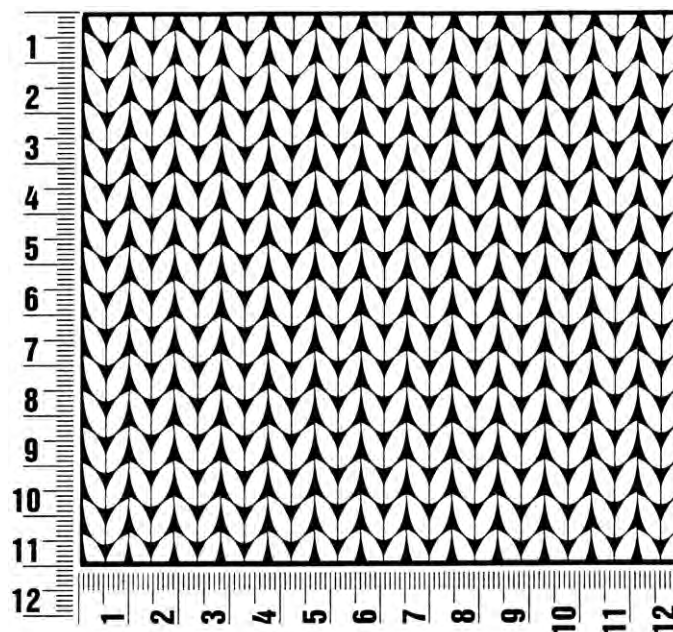
Schulternähte schließen. Zur Überbrückung des Schlitzes eine Luftm-Kette aus 15 Luftm mit Häkelnadel Nr. 5 häkeln. Aus dem Halsausschnitt, inklusive der Überbrückung, 114 M mit der Rundstricknadel Nr. 6 auffassen und 4 cm im Webmuster in Rd str. M abk. Die Blende zur Hälfte nach innen umschlagen und annähen. Seitennähte schließen, dabei bleiben die Seitenschrägen offen.



Maschenprobe

Machen Sie eine Maschenprobe! Stricken Sie dafür ein 12 x 12 cm großes Stück im Muster Ihres ausgesuchten Modells. Danach zählen Sie Maschen und Reihen im Bereich 10 x 10 cm aus. Sind es weniger Maschen als in der Anleitung angegeben: Stricken Sie fester oder nehmen Sie dünnere Nadeln (1/2 bis ganze Nadelstärke). Haben Sie mehr Maschen gezählt: Versuchen Sie, lockerer zu stricken beziehungsweise nehmen Sie dickere Nadeln.

Bitte beachten Sie: Strickarbeiten fallen unterschiedlich aus. Daher sind die Maschenproben-Angaben auf den Bänderolen der Wolle nicht als verbindlich anzusehen. Außerdem werden diese immer auf der Basis glatt rechts erstellt. Für eine perfekte Arbeit ist daher die Maschenprobe im gewünschten Muster ein Muss. Damit Ihr Wunschmodell nicht nur schön aussieht, sondern auch passt!



Abkürzungen

arb. = arbeiten
abk. = abketten
abn. = abnehmen
Art. = Artike
beids. = beidseitig
ca. = circa
cm = Zentimeter
Fb = Farbe

fe M = fe Masche/n
folg. = folgende/n
g = Gramm
Kettm = Kettmasche/n
Krebsm = Krebsmasche/n
li = links
Luftm = Luftmasche/n
M = Masche/n

m = Meter
mittl. = mittlere/n
Nr. = Nummer
Randm = Randmasche
R = Reihe
Rd = Runde
restl. = restliche/n
re = rechts

Stb = Stäbchen
str. = stricken
U = Umschlag
wdh. = wiederholen
zun. = zunehmen
zusstr. = zusammenstricken

Impressum

Herausgeber: Lana Grossa GmbH, Gaimersheim, www.lanagrossa.de

Fotograf: Herbert Dehn