



{ Lala Berlin Lovely Fine Tweed }  
175 m / 50 g - X 7  
37 % Baby Alpaka + 35 % Polyamid +  
26 % Schurwolle Merino Extrafine + 2 % Viskose }

# Modell 6



## MANTEL · LALA BERLIN LOVELY FINE TWEED

**Größe** 36/38, 40/42 und 44/46  
Die Angaben für Größe 40/42 und 44/46 stehen in Klammern. Ist nur eine Angabe gemacht, gilt diese für alle Größen.

**Material:** Lana Grossa **Lala Berlin Lovely Fine Tweed** (37 % Baby Alpaka, 35 % Polyamid, 26 % Schurwolle Merino, 2 % Viskose, Lauflänge 175 m/50 g), **450 (500 – 550) g** Jeans (**Fb 104**); Stricknadeln Nr. 5,5 und 6,5, 1 Zopfmadel.

**Rippenmuster:** 1 M re, 1 M li im Wechsel.

**Glatt re:** Hinr re, Rückr li.

**Zopf mit Fallmaschen:** Zuerst 15 M, ab der 2. R 16 M. Siehe Strickschrift. Nur die 6. und 18. R sind als Rückr dargestellt. In den nicht gezeichneten Rückr, M str., wie sie erscheinen. Die 1. – 18. R 1 x arb., dann die 7. – 18. R stets wdh., mit der 19. – 25. R enden.

**Knötchenrand:** Randm in Hin- und Rückr re str.

**Maschenprobe:** Glatt re mit Nadeln Nr. 6,5: 15 M und 19 R = 10 x 10 cm. Zopf mit Fallmaschen mit Nadeln Nr. 6,5: 16 M = 7,5 cm breit.

**Rückenteil:** 77 (83 – 89) M mit Nadeln Nr. 5,5 anschlagen und 2 cm im Rippenmuster str. Mit Nadeln Nr. 6,5 glatt re weiterarb. Für die Seitenschräge in der 15. R 1 x 1 M beids. zun., dann in jeder 14. R 5 x 1 M und in jeder 12. R 3 x 1 M beids. zun. = 95 (101 – 107) M. In 30 (31 – 32) cm Gesamthöhe innerhalb der mittl. 15 M den Zopf mit Fallmaschen arb.: Die 1. – 18. R 1 x arb., die 7. – 18. R 2 x arb., die 19. – 25. R 1 x arb. = 49 R. Die M beids. davon weiterhin glatt re str. Danach über alle M glatt re weiterstr. In 86 (87 – 88) cm Gesamthöhe für die Schulterschräge 1 x 9 (1 x 10 – 1 x 10) M beids. abk., dann in jeder 2. R 1 x 9 M und 2 x 8 M (in jeder 2. R 3 x 9 M – in jeder 2. R 3 x 10 M) beids. abk. In 90 (91 – 92) cm Gesamthöhe die restl. 27 M abk.

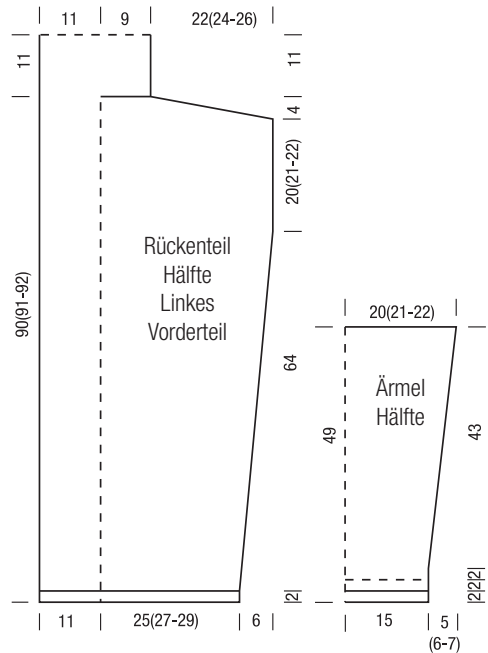
**Linkes Vorderteil:** 56 (59 – 62) M mit Nadeln Nr. 5,5 anschlagen und 2 cm im Rippenmuster str. Mit Nadeln Nr. 6,5 glatt re weiterarb., die Randm am Verschlussrand als Knötchenrand str. Die Seitenschräge am rechten Rand wie beim Rückenteil beschrieben arb. In 40 (41 – 42) cm Gesamthöhe den Zopf mit Fall-

maschen einstr., dafür M in der Hinr wie folgt einteilen: Randm, 14 (16 – 18) M glatt re, 15 M Zopf, die restl. M glatt re, Randm. Die 1. – 18. R 1 x arb., die 7. – 18. R 2 x arb., die 19. – 25. R 1 x arb. = 49 R. Die M beids. davon weiterhin glatt re str. Danach über alle M glatt re weiterstr. Die Schulterschräge am rechten Rand wie beim Rückenteil arb. In 90 (91 – 92) cm Gesamthöhe mit den restl. 31 M für den Kragen noch 11 cm glatt re str., dann M stilllegen.

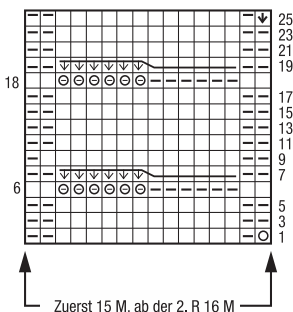
**Rechtes Vorderteil:** Wie linkes Vorderteil, jedoch gegengleich arb. und bereits in 10 (11 – 12) cm Gesamthöhe den Zopf mit Fallmaschen einstr., dafür M in der Hinr wie folgt einteilen: Randm, 22 (23 – 24) M glatt re, 15 M Zopf, restl. M glatt re, Randm. Die 1. – 18. R 1 x arb., die 7. – 18. R 3 x arb., die 19. – 25. R 1 x arb. = 61 R.

**Ärmel:** 45 M mit Nadeln Nr. 5,5 anschlagen und 2 cm im Rippenmuster str. Mit Nadeln Nr. 6,5 glatt re weiterarb. In 13 (12 – 12) cm Gesamthöhe für die Ärmelschräge 1 x 1 M beids. zun., dann in jeder 10. R 6 x 1 M (in jeder 8. R 8 x 1 M – in jeder 8. R 3 x 1 M und in jeder 6. R 7 x 1 M) beids. zun. = 59 (63 – 67) M. In 49 cm Gesamthöhe alle M abk. 2. Ärmel ebenso arb.

**Fertigstellen:** Teile spannen, anfeuchten und trocknen lassen. Schulternähte schließen. Die stillgelegten je 31 M beider Kragenhälften im Maschenstich miteinander verbinden. Kragen in den rückw. Halsausschnitt einnähen. Ärmel beids. der Schulternaht je 20 (21 – 22) cm annähen. Seiten- und Ärmelnähte schließen. Ärmelsaum 4 cm nach innen umschlagen und annähen.



### Strickschrift



### Zeichenerklärung:

- = 1 M re
- ◻ = 1 M li
- ⊙ = 1 Umschlag
- ⊗ = 1 Umschlag und 1 M li str.
- ⊕ = die M fallen lassen und bis zum Umschlag auflösen
- ⊖ = die M fallen lassen und bis zum Umschlag auflösen

⊖ = 6 M auf 1 Hilfsnadel vor die Arbeit legen, die folg. 6 M re str., dabei die Umschläge fallen lassen und die M langziehen, dann die M der Hilfsnadel re str.