



www.lanagrossa.de

ZIPFELJACKE · LALA BERLIN FLUFFY

Modell 02 aus Filati Journal 56

ZIPFELJACKE · LALA BERLIN FLUFFY

Modell 02 aus Filati Journal 56



www.lanagrossa.de

Größe 36/38 (40/42 – 44/46)

Die Angaben für Größe 40/42 stehen in Klammern vor, für Größe 44/46 nach dem Gedankenstrich. Steht nur eine Angabe, so gilt sie für alle drei Größen.

Material: Lana Grossa-Qualität „Lala Berlin Fluffy“ (42 % Schurwolle (Merino superfine), 21 % Polyamid, 19 % (Baby) Alpaka, 18 % Mohair (Superkid), LL = ca. 130 m/50 g): ca. **400 (450 – 500) g** Hellgrau meliert (**Fb. 106**); 1 Rundstricknadel Nr. 4,5, 60 cm lang.

Knötchenrand: Die 1. M jeder R wie zum Rechtsstr. abh. Die letzte M jeder R re str. Hinweis: Alle Teile mit Knötchenrand arbeiten!

Kraus re: Hin- und Rück-R re str.

Zopfmuster: Nach Strickschrift A str. Die Zahlen re außen bezeichnen die Hin-R. In den Rück-R die M str., wie sie erscheinen. In der Breite über 15 M beginnen und in der 3. R wie gezeichnet 2 M zun. = 17 M. In der Höhe die 1. – 14. R 1x str., dann die 7. – 14. R fortl. wdh.

Netzmuster: Nach Strickschrift B str. Die Zahl re außen bezeichnet die Hin-R, li außen die Rück-R. In der Breite mit den M vor dem 1. Pfeil beginnen, den MS = 2 M zwischen den Pfeilen fortl. str., enden mit den M nach dem 2. Pfeil. In der Höhe die 1. und 2. R 1x str., dann diese 2 R fortl. wdh.

Glatt re: Hin-R re, Rück-R li str.

Betonte Zunahmen: Am R-Anfang nach der Rand-M, am R-Ende vor der Rand-M je 1 M re verschränkt aus dem Querfaden herausstr.

Maschenproben: 13 M und 22,5 R Netzmuster mit Nd. Nr. 4,5 = 10 x 10 cm; 17 M Zopfmuster = ca. 8 cm breit.

Hinweis: Die Pfeile im Schnittschema geben jeweils die Strickrichtung an!

Vorderteile und Rückenteil: Quer in einem Stück stricken! Mit dem **li Vorderteil** beginnen. Dafür 90 (92 – 94) M mit der Rundnd. anschlagen. Für die Blende 1 cm = 3 R kraus re str., dabei mit 1 Rück-R beginnen. Dann mit Knötchenrand in folg. Einteilung weiterarb.: Rand-M, 2 M glatt re, 15 M Zopfmuster, 54 (56 – 58) M Netzmuster, 15 M Zopfmuster, 2 M glatt re, Rand-M. Nach der 3. R ab Blendenende sind 94 (96 – 98) M auf der Nd. Nach 34 (35 – 36) cm = 76 (78 – 80) R ab Blendenende in folg. Hin-R 48 M str., für den li Armausschnitt 24 (26 – 28) M abk. und die restl. 22 M str. In der folg. Rück-R die abgeketteten M wieder dazu anschlagen und das **Rückenteil** über alle M in gleicher Einteilung wie zuvor im Zus.-hang fortsetzen. In 42 (44 – 46) cm = 94 (98 – 102) R Rückenteilbreite [einschließlich der 2 R für den li Armausschnitt] in den 2 folg. R den re Armaus-

schnitt wie den li einstr. Dann das **re Vorderteil** gegengleich zum li beenden, dabei vor der Abschlussblende in der letzten Rück-R über dem Zopfmuster gleichmäßig verteilt jeweils 2x je 2 M re zus.-str. = 90 (92 – 94) M. Nach der letzten Blenden-R die M locker abk.

Ärmel: 41 M mit der Rundnd. anschlagen. Für die Blende 1 cm = 3 R kraus re str., dabei mit 1 Rück-R beginnen. Dann mit Knötchenrand in folg. Einteilung weiterarb.: Rand-M, 12 M Netzmuster, 15 M Zopfmuster, 12 M Netzmuster, Rand-M. Nach der 3. R ab Blendenende sind 43 M auf der Nd. Beids. für die Schrägungen in der 13. (5. – 7.) R ab Blendenende 1 M betont zun., dann in jeder 12. (12. – 10.) R noch 7(8–9)x je 1 M zun. = 59 (61 – 63) M. Die zugenommenen M beids. folgerichtig im Netzmuster ergänzen. Nach 49 cm = 110 R ab Blendenende die M locker abk., dabei über dem Zopfmuster gleichmäßig verteilt 2 M abn.

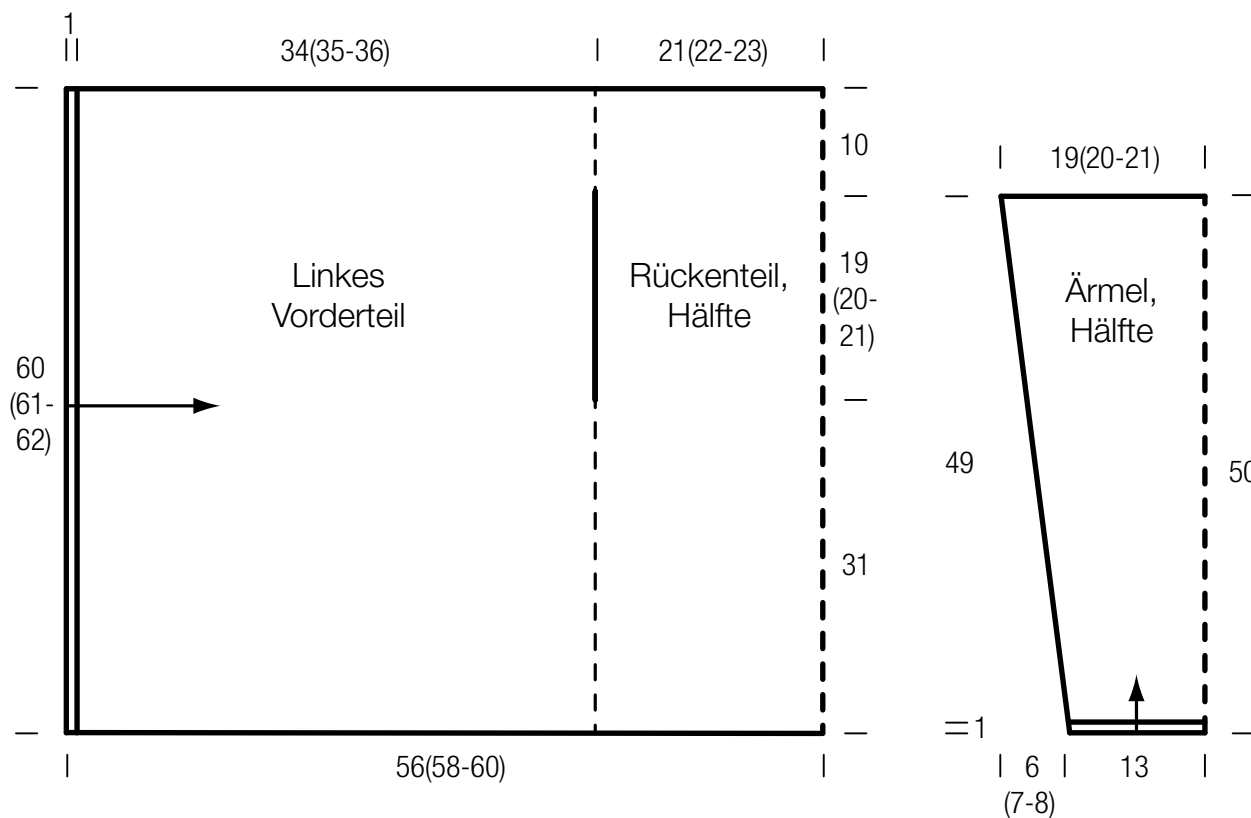
Ausarbeiten: Teile spannen, anfeuchten und trocknen lassen. Ärmelnähte schließen. Die Ärmel mit der Naht nach unten in die Armausschnitte einnähen.

ZIPFELJACKE · LALA BERLIN FLUFFY

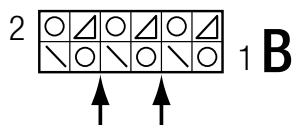
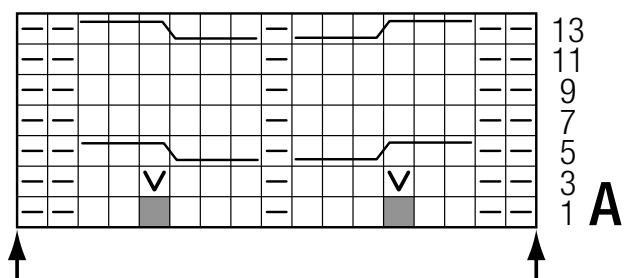
Modell 02 aus Filati Journal 56



www.lanagrossa.de



Strickschriften A und B



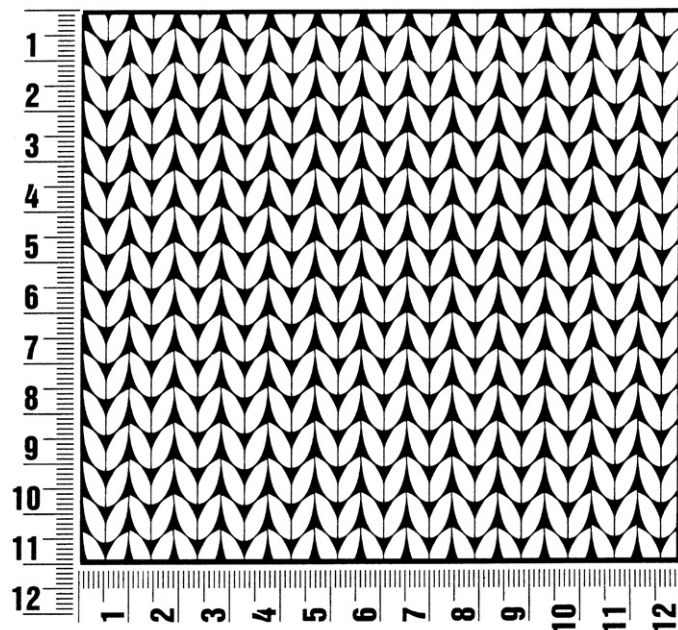
Zeichenerklärung:

- = 1 M re
- ▢ = 1 M li
- = 1 U
- ▧ = 2 M li zus.-str.
- ▨ = 2 M überzogen zus.-str.: 1 M wie zum Rechtsstr. abh., die folg. M re str. und die abgehobene M darüber ziehen
- = keine M, dient nur der zeichnerischen Darstellung und wird beim Str. einfach übergangen
- ∇ = 1 M re verschränkt aus dem Querfaden zun.
- ▬ = 6 M nach li verkreuzen: 3 M auf 1 Hilfsnd. vor die Arbeit legen, die folg. 3 M re str., dann die 3 M der Hilfsnd. re str.
- ▬ = 6 M nach re verkreuzen: 3 M auf 1 Hilfsnd. hinter die Arbeit legen, die folg. 3 M re str., dann die 3 M der Hilfsnd. re str.

Maschenprobe

Machen Sie eine Maschenprobe! Stricken Sie dafür ein 12 x 12 cm großes Stück im Muster Ihres ausgesuchten Modells. Danach zählen Sie Maschen und Reihen im Bereich 10 x 10 cm aus. Sind es weniger Maschen als in der Anleitung angegeben: Stricken Sie fester oder nehmen Sie dünnere Nadeln (1/2 bis ganze Nadelstärke). Haben Sie mehr Maschen gezählt: Versuchen Sie, lockerer zu stricken beziehungsweise nehmen Sie dickere Nadeln.

Bitte beachten Sie: Strickarbeiten fallen unterschiedlich aus. Daher sind die Maschenproben-Angaben auf den Bänderolen der Wolle nicht als verbindlich anzusehen. Außerdem werden diese immer auf der Basis glatt rechts erstellt. Für eine perfekte Arbeit ist daher die Maschenprobe im gewünschten Muster ein Muss. Damit Ihr Wunschmodell nicht nur schön aussieht, sondern auch passt!



Abkürzungen

M = Masche
R = Reihe
Rd = Runde
Nd = Nadel
U = Umschlag
Gr. = Größe
LL = Lauflänge
MS = Mustersatz
Fb. = Farbe

Nr. = Nummer
lt. = laut
fortl. = fortlaufend
li = links
bzw. = beziehungsweise
re = rechts
ca. = circa
str. = stricken
Art. = Artikel

zus.-str. = zusammenstricken
arb. = arbeiten
abk. = abketten
abn. = abnehmen
d. h. = das heißt
zun. = zunehmen
abh. = abheben
wdh. = wiederholen
beids. = beidseitig

mittl. = mittleren
folg. = folgende
restl. = restliche
Krebsm = Krebsmasche
Stb = Stäbchen
Dstb = Doppelstäbchen
Luftm = Luftmasche
Kettm = Kettmasche
fe M = feste Masche

Impressum

Herausgeber: Lana Grossa GmbH, Gaimersheim, www.lanagrossa.de
Fotograf: Nicolas Olonetzky c/o Bascha Kicki Fotografen, www.bascha-photographers.de