



[www.lanagrossa.de](http://www.lanagrossa.de)

**WESTE · PELOSO &  
LALA BERLIN SHINY**  
Exklusivanleitung Modell 37

# WESTE · PELOSO & LALA BERLIN SHINY

## Exklusivanleitung Modell 37



www.lanagrossa.de

**Größe** 36/38, 40/42 und 44/46

Die Angaben für Größen 40/42 und 44/46 stehen in Klammern. Ist nur eine Angabe gemacht, gilt diese für alle Größen.

**Material:** Lana Grossa **Peloso** (54 % Schurwolle, 26 % Mohair, 20 % Polyacryl, Lauflänge 210 m/50 g) **300 (350 – 400) g** Goldbraun (**Fb 7**) und **Lala Berlin Shiny** (46 % Alpaka, 30 % Baumwolle, 8 % Schurwolle, 8 % Polyamid, 8 % Polyester, Lauflänge 150 m/50 g) **150 (200 – 250) g** Senf (**Fb 11**); Stricknadeln Nr. 5 und 7; Häkelnadel Nr. 5.

**Rippenmuster:** 1 Masche rechts, 1 Masche links im Wechsel stricken.

**Glatt rechts:** Hinreihen rechts und Rückreihen links stricken.

**Hebemaschenmuster, Maschenzahl teilbar durch 12 + 2 Randmaschen:** Nach der Strickschrift arbeiten. Es sind Hin- und Rückreihen gezeichnet. Mit der Masche vor dem rechten Pfeil beginnen, den Rapport = 12 Maschen zwischen den Pfeilen stets wiederholen und mit der Masche nach dem linken Pfeil enden. Die 1. – 48. Reihe stets wiederholen.

**Streifenfolge:** 2 Reihen in Lala Berlin Shiny (einfädig), 2 Reihen in Peloso (zweifädig) im Wechsel stricken.

**Maschenproben:** Hebemaschenmuster in der Streifenfolge mit Nadeln Nr. 7: 14,5 Maschen und 27 Reihen = 10 x 10 cm; glatt rechts in Lala Berlin Shiny mit Nadeln Nr. 7: 15 Maschen und 21 Reihen = 10 x 10 cm.

**Hinweis:** Peloso immer zweifädig und Lala Berlin Shiny immer einfädig verarbeiten.

**Rückenteil:** 86 (92 – 98) Maschen mit Nadeln Nr. 5 zweifädig in Peloso anschlagen und für den Bund 2,5 cm

Rippenmuster stricken. Dann mit Nadeln Nr. 7 im Hebemaschenmuster in der Streifenfolge weiterarbeiten, dabei für **Größe 40/42** nach der Randmasche mit den letzten 6 Maschen der Strickschrift beginnen, den Rapport = 12 Maschen stets wiederholen und Randmasche enden. In 84 cm Gesamthöhe für die Schulterschultern 1x 2 Maschen, dann in jeder 4. Reihe 6 (5 – 3)x je 2 Maschen und in jeder 2. Reihe 2 (4 – 8) x je 2 Maschen und 1x 12 (13 – 12) Maschen beidseitig abketten. Gleichzeitig in 94,5 cm Gesamthöhe für den Halsausschnitt die mittleren 22 Maschen abketten und beide Seiten getrennt beenden. Für die Ausschnitttrundung am inneren Rand in der folgenden 2. Reihe 1x 2 Maschen abketten. Andere Seite gegengleich beenden.

**Linkes Vorderteil:** 44 (47 – 50) Maschen mit Nadeln Nr. 5 zweifädig in Peloso anschlagen und für den Bund 2,5 cm Rippenmuster stricken. Dann mit Nadeln Nr. 7 im Hebemaschenmuster in der Streifenfolge weiterarbeiten, dabei für **Größe 36/38** nach der Randmasche mit den letzten 6 Maschen der Strickschrift beginnen, den Rapport = 12 Maschen stets wiederholen und Randmasche enden. Für **Größe 40/42** nach der Randmasche mit den letzten 9 Maschen der Strickschrift beginnen, den Rapport = 12 Maschen stets wiederholen und Randmasche enden. Für **Größe 44/46** nach der Randmasche mit den letzten 6 Maschen der Strickschrift beginnen, den Rapport = 12 Maschen stets wiederholen und mit den ersten 6 Maschen der Strickschrift und Randmasche enden. In 19,5 cm Gesamthöhe für die Taschenblende über die 11. bis 34. (11. bis 34. – 14. bis 37.) Masche = 24 Maschen im Rippenmuster zweifädig in Peloso stricken. Die Arbeit beidseitig stilllegen. In 22 cm Gesamthöhe die 24 Maschen der Taschenblende abketten und das Teil stilllegen. Für den Taschenbeutel 24 Maschen mit Nadeln Nr. 7 zweifädig in

Peloso anschlagen und 15 cm glatt rechts stricken. Dann diese Maschen anstelle der abgeketteten Maschen einfügen und das Hebemaschenmuster in der Streifenfolge fortsetzen. In 84 cm Gesamthöhe für die Schulterschultere am rechten Rand 1x 2 Maschen, dann in jeder 4. Reihe 6 (5 – 3)x je 2 Maschen und in jeder 2. Reihe 2 (4 – 8)x je 2 Maschen und 1x 12 (13 – 12) Maschen abketten. Für den Schalkragen über die restlichen 14 Maschen weitere 9 cm im Hebemaschenmuster in der Streifenfolge stricken, dabei in der 1. Reihe am rechten Rand 1 Randmasche zunehmen = 15 Maschen. Danach Maschen abketten.

**Rechtes Vorderteil:** Gegengleich stricken, dabei die Maschen nach dem Bund wie folgt einteilen: für **Größe 36/38** nach der Randmasche den Rapport = 12 Maschen stets wiederholen und mit den ersten 6 Maschen des Rapports und Randmasche enden. Für **Größe 40/42** nach der Randmasche den Rapport = 12 Maschen stets wiederholen und mit den ersten 9 Maschen des Rapports und Randmasche enden. Für **Größe 44/46** nach der Randmasche den Rapport = 12 Maschen stets wiederholen und Randmasche enden.

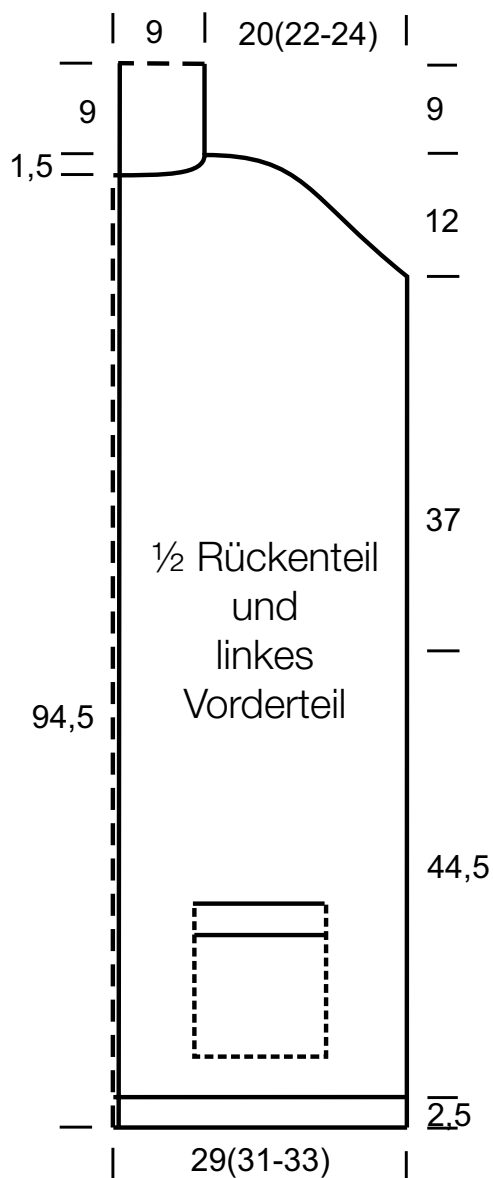
**Fertigstellung:** Teile laut Schnitt spannen, leicht anfeuchten und trocknen lassen. Taschenbeutel innen an die Vorderseite nähen. Taschenblenden seitlich annähen. Schulternähte schließen. Die abgeketteten Maschen des Schalkragens im Maschenstich zusammennähen. Den Schalkragen in den rückwärtigen Halsausschnitt nähen. Die Verschlussränder der Vorderteile und den Schalkragenrand mit 1 Reihe fester Masche zweifädig in Peloso mit Häkelnadel Nr. 5 umhäkeln. Seitennähte schließen, dabei 37 cm für die Armausschnitte offen lassen. Die Armausschnitte je mit 1 Runde fester Masche zweifädig in Peloso mit Häkelnadel Nr. 5 umhäkeln.

# WESTE · PELOSO & LALA BERLIN SHINY

## Exklusivanleitung Modell 37

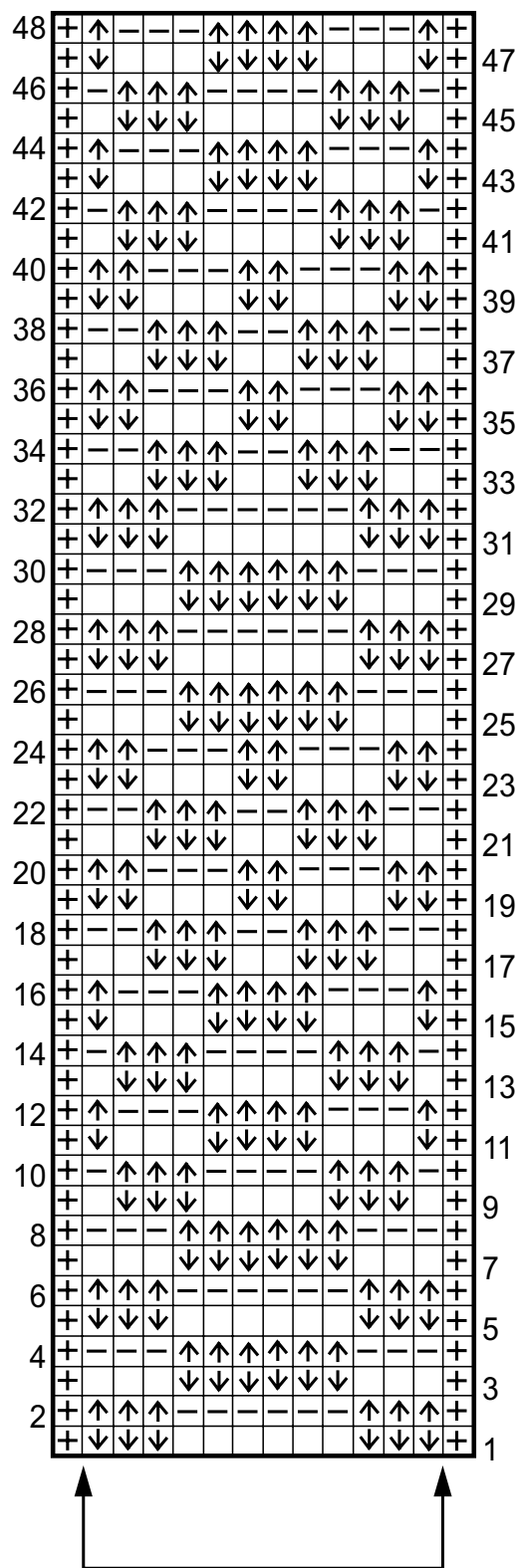


www.lanagrossa.de



### Zeichenerklärung:

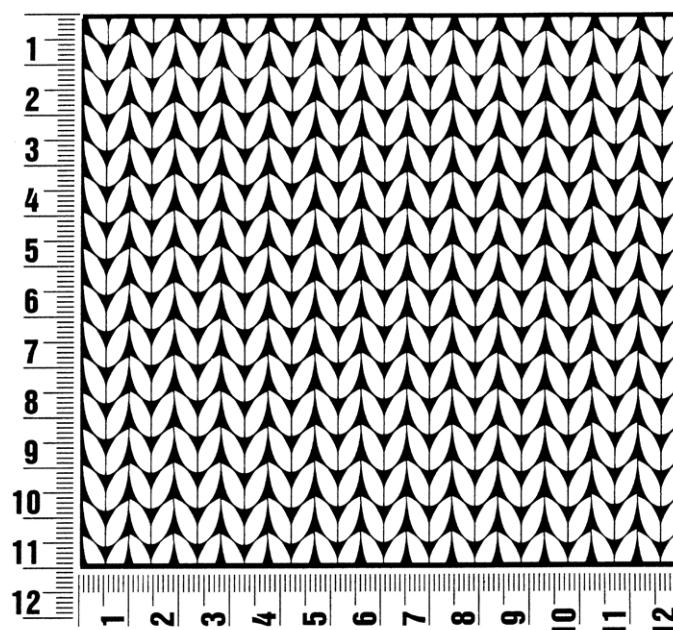
- ⊕ = Randmasche
- = 1 Masche rechts
- ▢ = 1 Masche links
- ⊞ = 1 Masche wie zum Linksstricken abheben (Faden vor der Arbeit)
- ⊠ = 1 Masche wie zum Linksstricken abheben (Faden hinter der Arbeit)



## Maschenprobe

Machen Sie eine Maschenprobe! Stricken Sie dafür ein 12 x 12 cm großes Stück im Muster Ihres ausgesuchten Modells. Danach zählen Sie Maschen und Reihen im Bereich 10 x 10 cm aus. Sind es weniger Maschen als in der Anleitung angegeben: Stricken Sie fester oder nehmen Sie dünnere Nadeln (1/2 bis ganze Nadelstärke). Haben Sie mehr Maschen gezählt: Versuchen Sie, lockerer zu stricken beziehungsweise nehmen Sie dickere Nadeln.

**Bitte beachten Sie:** Strickarbeiten fallen unterschiedlich aus. Daher sind die Maschenproben-Angaben auf den Bänderolen der Wolle nicht als verbindlich anzusehen. Außerdem werden diese immer auf der Basis glatt rechts erstellt. Für eine perfekte Arbeit ist daher die Maschenprobe im gewünschten Muster ein Muss. Damit Ihr Wunschmodell nicht nur schön aussieht, sondern auch passt!



## Abkürzungen

**abgehob.** = abgehoben  
**abh.** = abheben  
**abk.** = abketten  
**abn.** = abnehmen  
**arb.** = arbeiten  
**abw.** = abwechselnd  
**beids.** = beidseitig

**Fb.** = Farbe  
**fe M** = feste Masche  
**folg.** = folgende  
**Kettm** = Kettmasche  
**Lftm** = Luftmasche  
**li** = links  
**lt.** = laut

**M** = Masche  
**mittl.** = mittleren  
**R** = Reihe  
**Rd** = Runde  
**re** = rechts  
**restl.** = restliche  
**Stb** = Stäbchen

**str.** = stricken  
**U** = Umschlag  
**wdh.** = wiederholen  
**zun.** = zunehmen  
**zusstr.** = zusammenstricken

### Impressum

**Herausgeber:** Lana Grossa GmbH, Gaimersheim, [www.lanagrossa.de](http://www.lanagrossa.de)

**Fotograf:** Sabrina Theissen