



www.lanagrossa.de

KURZARM-PULLI · CASHSETA

Modell 17 aus Linea Pura 12

KURZARM-PULLI · CASHSETA

Modell 17 aus Linea Pura 12



www.lanagrossa.de

Größe 36/38 (40/42)

Die Angaben für Größe 40/42 stehen in Klammern. Steht nur eine Angabe, so gilt sie für beide Größen.

Material: Lana Grossa-Qualität „Cashseta“ (40 % Modal, 30 % Polyamid, 15 % Kaschmir, 15 % Seide, LL = ca. 100 m/50 g): ca. **400 (450) g** Rosenholz (**Fb. 5**); Stricknadeln Nr. 5,5 und 6,5, 1 Rundstricknadel Nr. 5,5, 60 cm lang; 3 Perlmutterknöpfe, 18 mm ø, dunkelgrau.

Kettenrand: In den Hin-R die 1. M re verschränkt str., die letzte M re str. In den Rück-R die 1. und letzte M wie zum Linksstr. abh., dabei den Faden jeweils vor den M weiterführen. **Hinweis:** Alle Teile mit Kettenrand str.

Rippen: 1 M re, 1 M li im Wechsel str.

Glatt re: Hin-R re M, Rück-R li M str.

Rippen und Lochmuster mit Glatt-re-Blenden: Nach Strickschrift A/B str. Die Zahlen li außen bezeichnen die Rück-R, re außen die Hin-R. In der Breite die R mit den M von Pfeil a bis c beginnen, die 2 MS = 4 M zwischen Pfeil c und d fortl. str., enden mit den M von Pfeil d bis b. In der Höhe für die **Rippen** nach Strickschrift A die 1. – 3. R 1x str., dabei die 3. R wie die 1. R arb., dann die 2. und 3. R fortl. wdh., für **glatt rechts** und **Lochmuster** nach Strickschrift B die 1. und 2. R 1x str., dann diese 2 R fortlaufend wiederholen.

Polo-Blende: Nach Strickschrift C über die 12 M zwischen Pfeil a und b arb., dabei mit der Rück-R c beginnen. Die R a und b sowie die M zwischen Pfeil b und c zeigen noch das Lochmuster davor bzw. danach. Die Buchstaben li außen bezeichnen die Rück-R, Buchstabe und Zahlen re außen bezeichnen die Hin-R. In allen nicht gezeichneten Rück-R die M str., wie sie erscheinen, die U re, bzw. im Lochmuster wie in Strickschrift B gezeichnet. In der Höhe die R c und die 1. – 34. R 1x str.

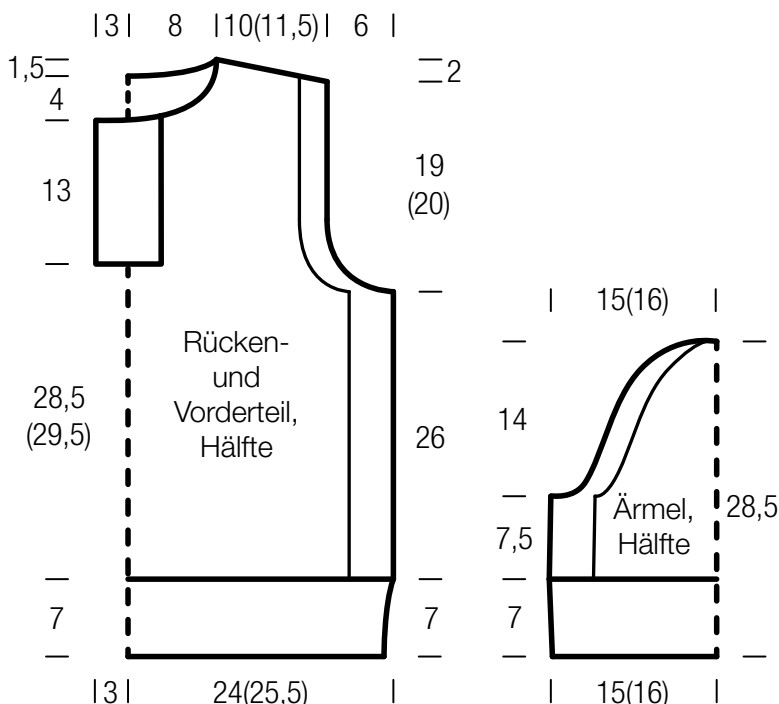
Maschenproben: 13 M und 26 R Lochmuster mit Nd. Nr. 6,5 = 10 x 10 cm; 20 M und 26 R glatt re mit Nd. Nr. 6,5 = 10 x 10 cm.

Rückenteil: 70 (74) M mit Nd. Nr. 5,5 anschlagen. Für den Bund 7 cm = 23 R Rippen str., dabei mit 1 Rück-R und nach der Rand-M mit 1 M li beginnen, am R-Ende vor der Rand-M mit 1 M re enden. Dann mit Nd. Nr. 6,5 im Lochmuster mit Glatt-re-Blenden in der gegebenen Einteilung weiterarb. Es liegen 52 (56) M Lochmuster zwischen den Blenden. Nach 26 cm = 68 R ab Bundende beids. für die Armausschnitte 3 M abk., dann in jeder 2. R 6x je 1 M abn. wie in 23. – 29. R in Strickschrift B gezeichnet = 52 (56) M. In 19 (20) cm = 50 (52) R Armausschnitthöhe beids. für die Schulterschrägungen 6 M abk., dann in jeder 2. R noch 2x je 5 (6) M abk. **Gleichzeitig mit der 2. Schulterabnahme** für den Halsausschnitt die mittl. 20 M abk. und beide Seiten getrennt weiterstr. Nach der

letzten Schulterabnahme sind die M der einen Seite aufgebraucht. Die andere Seite gegengleich beenden.

Vorderteil: Wie das Rückenteil str., jedoch mit Schlitz für die Polo-Blende und tieferem Halsausschnitt. Zunächst die im Tragen re Passenhälfte mit der Polo-Blende arb. Dafür in 2,5 (3,5) cm Armausschnitthöhe = in der 8. (10.) R [= Rück-R] ab Armausschnittbeginn bis zu den mittl. 12 M str., dann darüber mit der R c von Pfeil b bis a beginnen. Die restl. M für die li Passenhälfte vorerst stilllegen. Nun beide Seiten getrennt weiterstr. Zuerst die begonnene re Hälfte fortsetzen, dabei die 3 Knopflöcher in der 5., 17. und 29. R wie gezeichnet in die Blende einstr. In 13 cm = 34 R Blendenhöhe für den Halsausschnitt am inneren Rand 10 M abk., dann für die weitere Rundung in jeder 2. R noch 2x je 2 M und 2x je 1 M abk. Die Schulter am äußeren Rand in gleicher Höhe wie am Rückenteil schrägen. Damit sind die M der einen Seite aufgebraucht. Die andere Seite gegengleich beenden, dafür in der 1. Rück-R am Schlitzrand für den Untertritt der Polo-Blende 12 M dazu anschlagen. Dann über diese M die Blende genauso wie in der re Hälfte str., jedoch ohne Knopflöcher. Über den restl. M das Lochmuster folgerichtig fortsetzen.

Ärmel: 46 (50) M mit Nd. Nr. 5,5 anschlagen. Für den Bund 7 cm = 23 R Rippen str., dabei mit 1 Rück-R und nach der Rand-M mit 1 M li beginnen, am R-Ende vor der Rand-M mit 1 M re enden. Dann mit Nd. Nr. 6,5 im Lochmuster mit Glatt-re-Blenden in folg. Einteilung weiterarb.: für **Größe 36/38** 23 M von Pfeil a bis c und 23 M von Pfeil d bis Pfeil b (für **Größe 40/42** alle 50 M in der ganzen Breite der Strickschrift). Die grau unterlegten M gelten also nur für Größe 40/42. Dann den Ärmel genau nach der Strickschrift B str. Nach 7,5 cm = 20 R ab Bundende beids. für die Ärmelkugel 3 M abk., dann die



KURZARM-PULLI · CASHSETA

Modell 17 aus Linea Pura 12



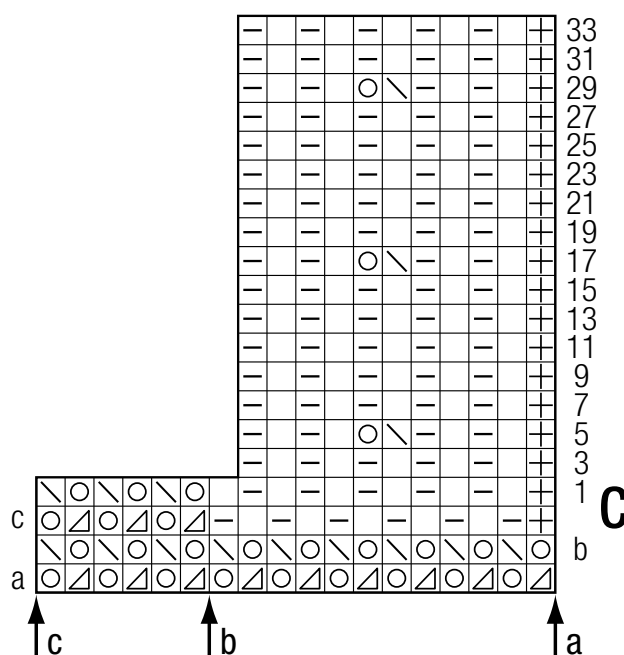
www.lanagrossa.de

restl. Abnahmen beids. wie gezeichnet ausführen. In der 53. und 55. R sowie in der 54. und 56. R am R-Anfang wie gezeichnet noch zusätzlich je 1 M abk. Nach der 56. R die restl. 10 (14) M abk.

Ausarbeiten: Teile spannen, anfeuchten und trocknen lassen. Den Untertritt der Polo-Blende [ohne Knopflöcher] am Anschlagrand exakt hinter dem Übertritt annähen. Nähte schließen. Mit der Rundnd. Nr. 5,5 aus dem Halsausschnitttrand von der Außenseite her 73 M auffassen, dabei am re Ausschnitttrand über der 5. Blenden-M beginnen und am li Ausschnitttrand über der 5. Blenden-M enden. Für den Kragen Rippen in R mit Kettenrand str., dabei in der 1. R nach der Rand-M mit 1 M re beginnen, am R-Ende vor der Rand-M mit 1 M re enden. Nun den Kragensteg mit verkürzten R arb., dabei jeweils mit 1 U wenden und den U in der folg. längeren

R jeweils mit der folg. M mustergemäß zus.-str., damit keine Löcher entstehen. Nun also in der folg. Rück-R nur 47 M str., mit 1 U wenden, dann 21 M zurückstr., nun beids. in jeder 2. R 2x je 4 M mehr str. und immer mit 1 U wenden [in der Rück-R 25 M, in der Hin-R 29 M, in der Rück-R 33 M und in der Hin-R 37 M]. In der folg. Rück-R bis ans R-Ende str., dabei mit 1 M re, 1 M li und Rand-M enden = 73 M. Ab hier in der folg. 5. R [= Hin-R] nach der 4. M [= re M] 1 M li verschränkt aus dem Querfaden herausstr. Am R-Ende vor der viertletzten M ebenfalls 1 M li verschränkt aus dem Querfaden zun. In der folg. 4. R jeweils zwischen den 2 li M nun je 1 M re verschränkt aus dem Querfaden zun. Diese 2 Zunahmen beids. in jeder folg. 4. R noch einmal wdh. = 81 M. Die je 4 zugenommenen M beids. folgerichtig in die Rippen einfügen. In der dann folg. 6. R die M locker abk., wie sie erscheinen. Ärmel einsetzen. Knöpfe annähen.

Strickschrift C



Zeichenerklärung:

- ⊕ = Rand-M im Kettenrand
- = 1 M re
- = 1 M li
- = 1 U
- ↗ = 2 M re zus.-str.
- ↘ = 2 M li zus.-str.
- ↖ = 2 M überzogen zus.-str.: 1 M wie zum Rechtsstr. abh., die folg. M re str. und die abgehobene M darüber ziehen

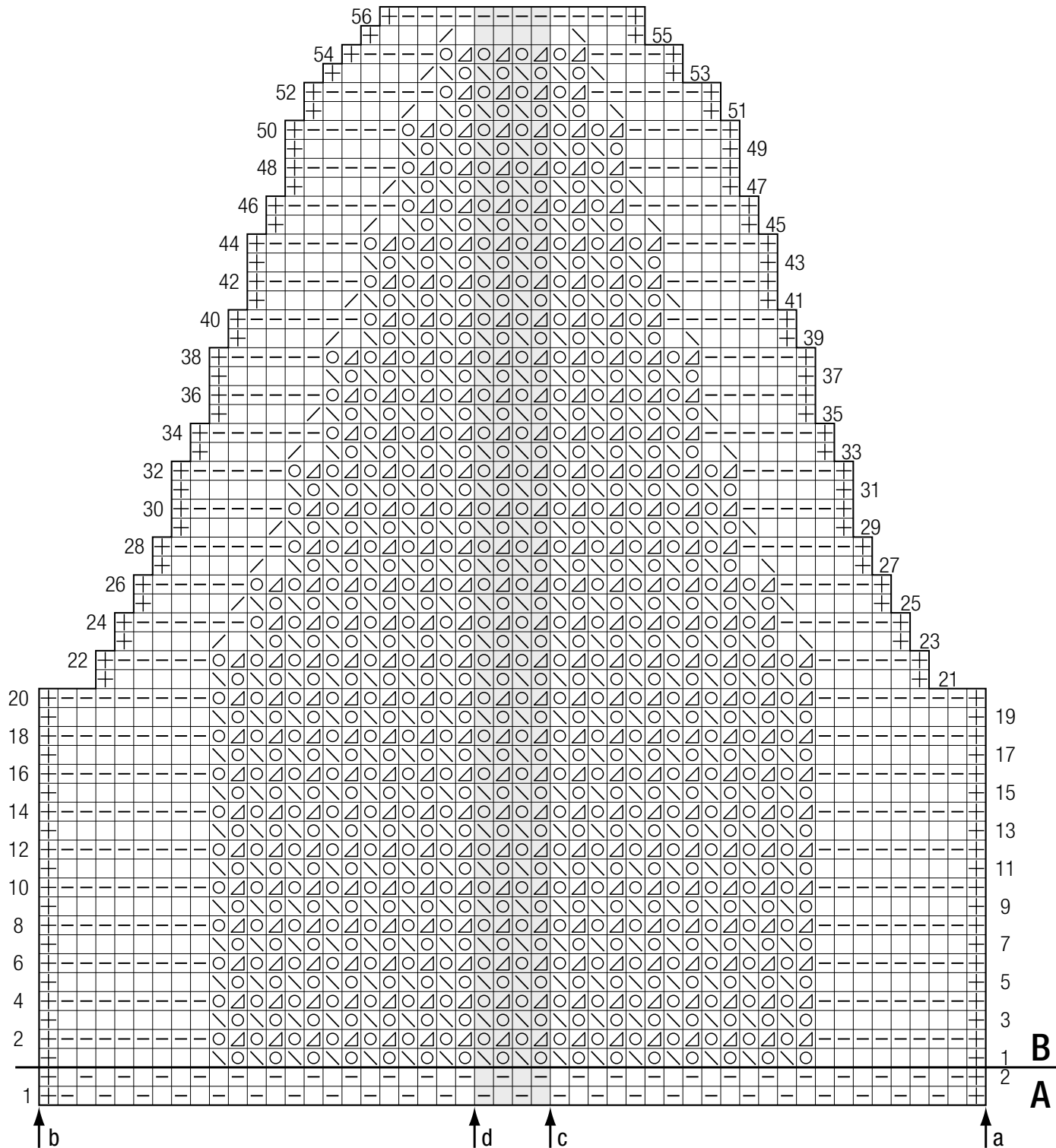
KURZARM-PULLI · CASHSETA

Modell 17 aus Linea Pura 12



www.lanagrossa.de

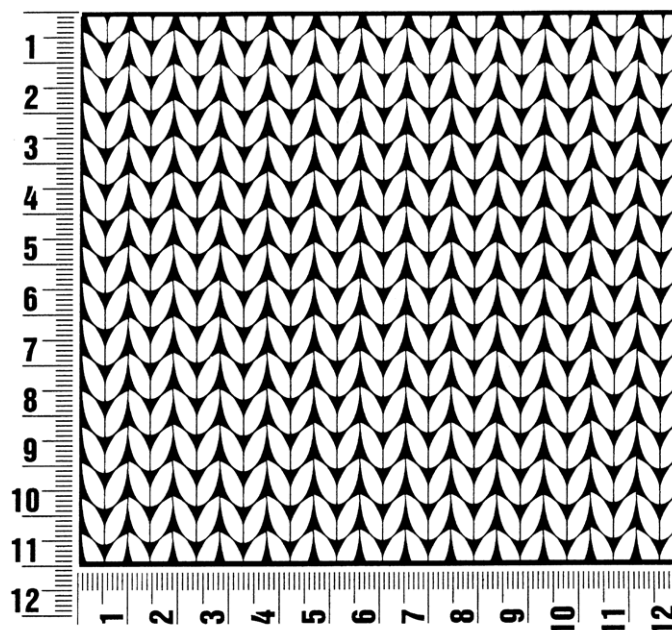
Strickschrift A/B



Maschenprobe

Machen Sie eine Maschenprobe! Stricken Sie dafür ein 12 x 12 cm großes Stück im Muster Ihres ausgesuchten Modells. Danach zählen Sie Maschen und Reihen im Bereich 10 x 10 cm aus. Sind es weniger Maschen als in der Anleitung angegeben: Stricken Sie fester oder nehmen Sie dünnere Nadeln (1/2 bis ganze Nadelstärke). Haben Sie mehr Maschen gezählt: Versuchen Sie, lockerer zu stricken beziehungsweise nehmen Sie dickere Nadeln.

Bitte beachten Sie: Strickarbeiten fallen unterschiedlich aus. Daher sind die Maschenproben-Angaben auf den Bänderolen der Wolle nicht als verbindlich anzusehen. Außerdem werden diese immer auf der Basis glatt rechts erstellt. Für eine perfekte Arbeit ist daher die Maschenprobe im gewünschten Muster ein Muss. Damit Ihr Wunschmodell nicht nur schön aussieht, sondern auch passt!



Abkürzungen

M = Masche
R = Reihe
Rd = Runde
U = Umschlag
LL = Lauflänge
fortl. = fortlaufend
Fb. = Farbe
lt. = laut
li = links

re = rechts
str. = stricken
ca. = circa
zus.-str. = zusammenstricken
arb. = arbeiten
abk. = abketten
abn. = abnehmen
zun. = zunehmen
abh. = abheben

wdh. = wiederholen
beids. = beidseitig
mittl. = mittleren
folg. = folgende
restl. = restliche
Art. = Artikel
Luftm = Luftmasche
Kettm = Kettmasche
Krebsm = Krebsmasche

fe M = feste Masche
Nd. = Nadel
MS = Mustersatz
Nr. = Nummer
Gr. = Größe
evtl. = eventuell
S. = Seite

Impressum

Herausgeber: Lana Grossa GmbH, Gaimersheim, www.lanagrossa.de

Fotos: Petra Obermüller