



[www.lanagrossa.de](http://www.lanagrossa.de)

# JACKE · FUSIONE

Modell 09 aus Filati Classici 17

# JACKE · FUSIONE

## Modell 09 aus Filati Classici 17



www.lanagrossa.de

**Größe** 36/38, 40/42 und 44/46 und 48/50

Die Angaben für Größe 40/42, 44/46 und 48/50 stehen in Klammern. Ist nur eine Angabe gemacht, gilt diese für alle Größen.

**Material:** Lana Grossa **Fusione** (30% Baumwolle, 26% Schurwolle Merino extrafein, 25% Baby Alpaka, 19% Polyamid, Lauflänge 140 m/50 g), **650 (700 – 750 – 800) g** Hellbraun meliert (**Fb 3**); Stricknadeln Nr. 6.

**Rippenmuster:** 2 M li, 2 M re im Wechsel.

**Glatt re:** Hinr re, Rückr li.

**Glatt li:** Hinr li, Rückr re.

**Doppelte Randm:** **Hinr:** Am Anfang der R die 1. M re str., die folg. M wie zum Linksstr. abh., dabei den Faden hinter der Arbeit führen. Am Ende der R die vorletzte M wie zum Linksstr. abh., dabei den Faden hinter der Arbeit führen, die letzte M re str. **Rückr:** Am Anfang der R die 1. M wie zum Linksstr. abh., dabei den Faden vor der Arbeit führen, die folg. M li str. Am Ende der R die vorletzte M li str., die letzte M wie zum Linksstr. abh., dabei den Faden vor der Arbeit führen.

**Maschenprobe:** Glatt re mit Nadeln Nr. 6: 17 M und 27 R = 10 x 10 cm.

**Rückenteil:** 94 (98 – 102 – 106) M mit Nadeln Nr. 6 anschlagen. Im Rippenmuster str., dabei in der 1. R, = Rückr, M wie folgt einteilen: Randm, 1 M li, \* 2 M re, 2 M li, ab \* stets wdh., 2 M re, 1 M li, Randm. Nach 8 cm in der letzten Rückr gleichmäßig verteilt 0 (2 – 4 – 6) M zun. = 94 (100 – 106 – 112) M. Glatt re weiterarb. In 67 (68 – 69 – 69) cm Gesamthöhe für die Schulterschräge 1 x 5 (5 – 6 – 6) M beids. abk., dann in jeder 2. R 3 x 5 M und 2 x 6 M (in jeder 2. R 5 x 6 M – in jeder 2. R 3 x 6 M und 2 x 7 M – in jeder 2. R 5 x 7 M) beids. abk. In 71 (72 – 73 – 73) cm Gesamthöhe die restl. 30 M abk.

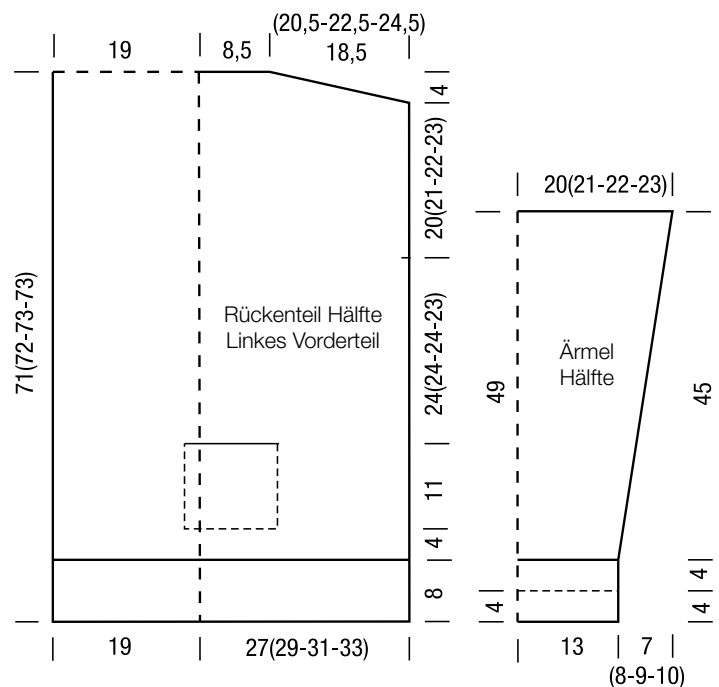
**Linkes Vorderteil:** Zuerst für den Taschenbeutel 21 M mit Nadeln Nr. 6 anschlagen und 11 cm glatt li str. M stilllegen. Nun für das linke Vorderteil 80 (84 – 84 – 88) M mit Nadeln Nr. 6 anschlagen. Im Rippenmuster str., dabei in der 1. R, = Rückr, M wie folgt einteilen: Doppelte Randm, \* 2 M li, 2 M re, ab \* stets wdh., 1 M li, Randm. Nach 8 cm in der letzten Rückr gleichmäßig verteilt 1 (0 – 3 – 2) M zun. = 81 (84 – 87 – 90) M. Glatt re weiterarb. In 23 cm Gesamthöhe für den Tascheneingriff in der folg. Hinr wie folgt arb.: Randm, 29 (32 – 35 – 38) M re, 21 M abk. und dafür die 21 M des Taschenbeutels in die Arbeit einfügen, 28 M re, doppelte Randm. Die

Schulterschräge am rechten Rand wie beim Rückenteil arb. = 49 M. In 71 (72 – 73 – 73) cm Gesamthöhe die restl. 49 M stilllegen.

**Rechtes Vorderteil:** Wie linkes Vorderteil, jedoch gegen gleich arb.

**Ärmel:** 46 M mit Nadeln Nr. 6 anschlagen und 1 Rückr linke M str. Glatt re weiterarb. Nach 8 cm für die Ärmelschräge in der folg. 11. (11. – 9. – 9.) R 1 x 1 M beids. zun., dann in jeder 10. R 4 x 1 M und anschließend abw. in jeder 8. und 10. R 7 x 1 M (in jeder 8. R 13 x 1 M – in jeder 8. R 12 x 1 M, dann in jeder 6. R 2 x 1 M – abw. in jeder 6. und 8. R 14 x 1 M, dann in jeder 6. R 2 x 1) beids. zun. = 70 (74 – 76 – 80) M. In 53 cm Gesamthöhe alle M abk. 2. Ärmel ebenso arb.

**Fertigstellen:** Teile spannen, anfeuchten und trocknen lassen. Schulternähte schließen. Für den Kragen die stillgelegten je 49 M der Vorderteilhälften wieder in Arbeit nehmen und aus dem rückw. Halsausschnitt 30 M dazu auffassen = 128 M. Mit Nadel Nr. 6 glatt re str., dabei beids. weiterhin doppelte Randm arb. Nach 22 cm alle M locker abk. Kragen zur Hälfte nach innen umschlagen und annähen. Ärmel beids. der Schulternaht je 20 (21 – 22 – 23) cm annähen. Seiten- und Ärmelnahte schließen. Ärmelsäume 4 cm nach innen umschlagen und annähen. Taschenbeutel gegen die Vorderteile nähen.

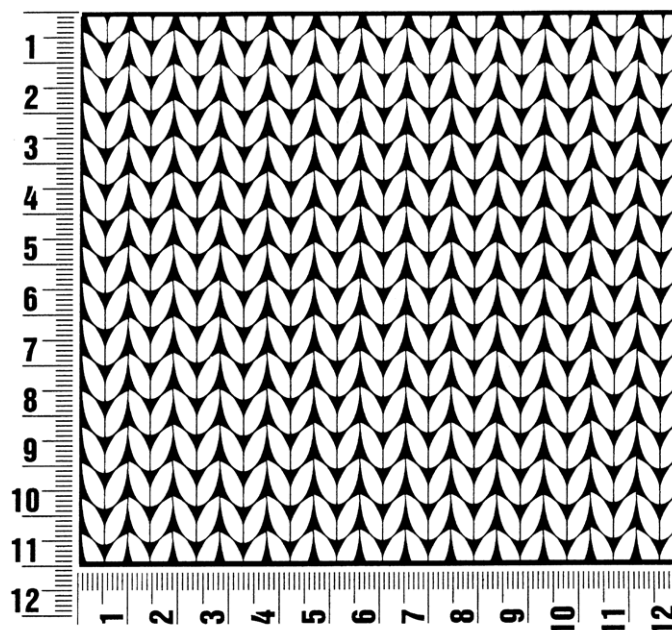




## Maschenprobe

Machen Sie eine Maschenprobe! Stricken Sie dafür ein 12 x 12 cm großes Stück im Muster Ihres ausgesuchten Modells. Danach zählen Sie Maschen und Reihen im Bereich 10 x 10 cm aus. Sind es weniger Maschen als in der Anleitung angegeben: Stricken Sie fester oder nehmen Sie dünnere Nadeln (1/2 bis ganze Nadelstärke). Haben Sie mehr Maschen gezählt: Versuchen Sie, lockerer zu stricken beziehungsweise nehmen Sie dickere Nadeln.

**Bitte beachten Sie:** Strickarbeiten fallen unterschiedlich aus. Daher sind die Maschenproben-Angaben auf den Bänderolen der Wolle nicht als verbindlich anzusehen. Außerdem werden diese immer auf der Basis glatt rechts erstellt. Für eine perfekte Arbeit ist daher die Maschenprobe im gewünschten Muster ein Muss. Damit Ihr Wunschmodell nicht nur schön aussieht, sondern auch passt!



## Abkürzungen

**abgehob.** = abgehoben

**abh.** = abheben

**abk.** = abketten

**abn.** = abnehmen

**arb.** = arbeiten

**abw.** = abwechselnd

**beids.** = beidseitig

**Fb.** = Farbe

**fe M** = feste Masche

**folg.** = folgende

**Kettm** = Kettmasche

**Lftm** = Luftmasche

**li** = links

**lt.** = laut

**M** = Masche

**mittl.** = mittleren

**R** = Reihe

**Rd** = Runde

**re** = rechts

**restl.** = restliche

**Stb** = Stäbchen

**str.** = stricken

**U** = Umschlag

**wdh.** = wiederholen

**zun.** = zunehmen

**zusstr.** = zusammenstricken

### Impressum

**Herausgeber:** Lana Grossa GmbH, Gaimersheim, [www.lanagrossa.de](http://www.lanagrossa.de)  
**Fotograf:** Nicolas Olonetzky c/o Bascha Kicki Fotografen, [www.bascha-photographers.de](http://www.bascha-photographers.de)